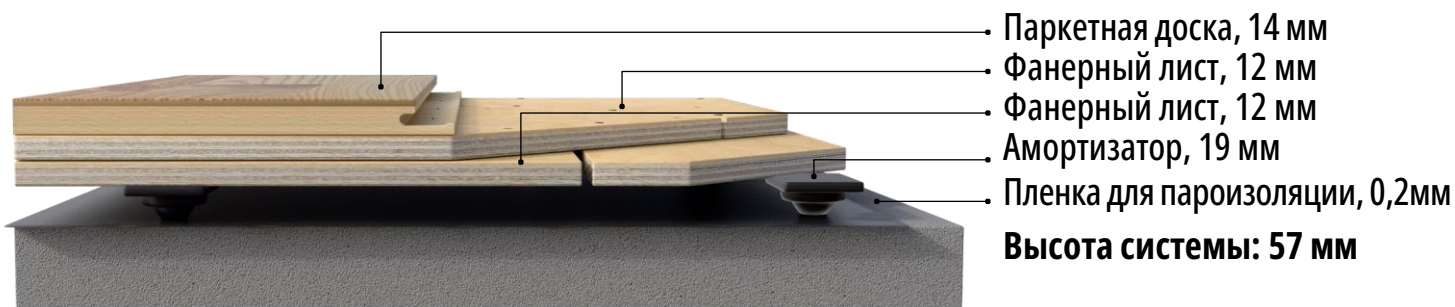


Карелия **СПОРТ ПОЛЫ**

Технический паспорт
Паркетная система для спорта «**ТУРНИР ПРОФИ**»



- Паркетная доска, 14 мм
 - Фанерный лист, 12 мм
 - Фанерный лист, 12 мм
 - Амортизатор, 19 мм
 - Пленка для пароизоляции, 0,2мм
- Высота системы: 57 мм**

1. ХАРАКТЕРИСТИКА.

1.1. Основные данные для проектирования:

- доска покрыта на стадии производства специальным УФ-лаком для спортивных полов;
- стандартная высота всей системы 57 мм (может быть изменена на высоту 50мм по согласованию с Заказчиком за счет высоты амортизатора);
- измерения геометрии справедливы для заводской влажности паркетной доски $7,5 \pm 1,5\%$ измеряемой весовым методом;
- толщина паркетной доски $14 \text{ мм} \pm 0,2 \text{ мм}$ • ширина доски $188 \text{ мм} \pm 0,1 \text{ мм}$;
- длина доски $2266 \text{ мм} \pm 1 \text{ мм}$;
- толщина фанерного основания $12 \text{ мм} \pm 0,2 \text{ мм} \times 2$ (укладываются в два слоя, в сумме 24мм);
- высота амортизатора $19 \text{ мм} \pm 0,5 \text{ мм}$;
- до укладки отклонение от прямолинейности в продольном направлении по лицевой стороне не более 0,6% от длины;
- зазоры между паркетными досками после монтажа не более 0,5мм;
- перепады по высоте между паркетными досками на лицевой стороне после монтажа не более 0,15 мм;
- класс пожарной опасности: КМ 5;
- соединение паркетных досок: замковое 5G;
- система соответствует всем параметрам стандарта ГОСТ 55529.

ПАРКЕТНАЯ СИСТЕМА ДЛЯ СПОРТА «КАРЕЛИЯ СПОРТ ТУРНИР ПРОФИ» — это высокого качества система полов, предназначенная для спортивных залов, соответствующая стандартам, связанным с:

- нагрузками на костную систему человека;
- ограничением вероятности получения травмы;
- обеспечением соответствующих для этого типа полов эксплуатационных параметров.

1.2. Паркетная доска «КАРЕЛИЯ СПОРТ» имеет дополнительные особенности:

- легкость поддержания чистоты;
- благодаря гигроскопичности древесины доска «КАРЕЛИЯ СПОРТ» имеет возможность естественного регулирования микроклимата в помещении, в котором она находится;
- не притягивает пыль;
- не вызывает раздражения и аллергии;
- изготовлена из натурального дерева;
- соединение паркетной доски Profiloc 5G обеспечивает высокую скорость монтажа, а также надежность и прочность в процессе эксплуатации.

1.3. Сорт.

Стандартные сорта древесины в серии «КАРЕЛИЯ СПОРТ» — дуб, ясень, клен.

1.4. Компоненты системы.

1. Пароизоляционная пленка 200 мкм в рулонах, полурукав.
2. Упругий амортизатор на основе каучука 19мм с площадкой 40x50 мм для крепления к фанерному основанию.
3. Основание из березовой фанеры ФСФ 12x1200x1200 мм. Укладывается в два слоя.
4. Паркетная доска для спорта «КАРЕЛИЯ СПОРТ» 14x188x2266мм.

1.5. Расположение ламелей в верхнем слое паркетной доски.

Три полосы ламелей.



1.6. Лицевой слой

Паркетная доска для спортивных полов «КАРЕЛИЯ СПОРТ» производства компании «Карелия-Упофлор СиАйЭс» изготовлена из натурального дерева. Эксплуатационный, верхний слой доски толщиной $3,5 \pm 0,2$ мм, в зависимости от потребностей, изготовлен из древесины лиственных пород следующих видов: дуб, ясень или клен с трехполосным рисунком. Промежуточный слой выполнен из дерева хвойных пород и нижний слой выполнен из бесшовного шпона березы.



- Паркетная доска покрыта специальным УФ-лаком для применения на объектах спорта с повышенным уровнем устойчивости к истиранию, легким уходом и оптимальным уровнем блеска.

- Нанесение разметочных линий спортивных площадок по лицевому слою проводят монтажники специально предназначенными для этого красками с высокой степенью устойчивости к истиранию (чаще всего двухкомпонентными или однокомпонентными полиуретановыми или уретан-алкидными).

Схема соединения паркетных досок соединением «Profiloc 5G»

2. СПОСОБ МОНТАЖА.

2.1 Обязательные условия и правила укладки паркетной системы «ТУРНИР ПРОФИ».

Монтаж должны проводить уполномоченные и обученные монтажные бригады, с помощью соответствующих инструментов, обеспечивающих необходимое качество работ, в соответствии с инструкцией по монтажу компании «Карелия-Упофлор СиАйЭс» для паркетной системы для спорта «ТУРНИР ПРОФИ», а также в соответствии с действующими строительными нормами и правилами, в частности, с учетом положений о безопасности и противопожарной защите.

- Слои фанерных оснований и паркетной доски должны укладываться с соблюдением отступов (дистанционных зазоров) 20–35мм от стен, порогов, дверей и закладных элементов.
- Пароизоляционная пленка раскладывается на основание с перехлестом соседних полотен друг на друга 20см и проклейкой краев армированным односторонним скотчем шириной 5см.
- Амортизаторы прибиваются с помощью степлера скобой к нижней стороне нижнего слоя первого фанерного основания. Количество скоб на один амортизатор: 2–4 шт. Количество амортизаторов на 1 полный лист фанеры 1200*1200мм: 25 шт. с отступом от края 5см по периметру.
- Нижний слой фанерного основания с закрепленными амортизаторами устанавливается амортизаторами на пароизоляционную пленку с зазорами между листами ~5мм.
- Второй верхний слой фанерного основания укладывается способом внахлест под углом 45° к стене и направлению раскладки первого нижнего слоя фанеры. Лист укладывается на пересечение 4-х нижних листов. Верхний и нижний слой фанеры крепятся на саморезы «по дереву» или скобы 19-22мм. Требуется утопить шляпку самореза до 1–1,5мм. Количество саморезов на 1 лист фанеры: 16–20шт. Зазоры между листами фанеры ~5 мм.

• Паркетные доски для системы пола «ТУРНИР ПРОФИ» укладываются вдоль длинной стороны спортивной площадки и крепятся с помощью скоб высотой 19-22мм непосредственно на фанерное основание.

Подробные правила монтажа паркетной системы пола для спорта приведены в инструкции по монтажу системы, которую можно найти на сайте производителя, у продавца или торговых представителей производителя.

2.2 МЕСТО МОНТАЖА ДОЛЖНО ОТВЕЧАТЬ УКАЗАННЫМ НИЖЕ ТРЕБОВАНИЯМ.

Идеальные условия для монтажа — это такие, которые будут преобладать после сдачи объекта пользователями. Поэтому перед доставкой материалов для системы пола помещение должно быть:

- в закрытом состоянии, окна и двери должны быть установлены;
- все «мокрые» работы, штукатурные, малярные и связанные с подготовкой бетонного основания должны быть закончены;
- зал должен быть оснащен исправной системой отопления, вентиляции и освещения.

ОПИСАНИЕ. Сопутствующие и подготовительные работы.

1. Бетонное основание:

- при производстве работ по устройству или реконструкции бетонного основания генеральный подрядчик должен обеспечить требуемый уровень основания, его ровность и горизонтальность. Просветы между контрольной двухметровой рейкой и проверяемой поверхностью стяжек под деревянные покрытия могут быть не более 2мм. Уклон до 0,2% от соответствующего размера помещения, но не более 50 мм;
- бетон основания должен обеспечивать прочность на сжатие не менее 15 МПа;
- влажность основания не должна превышать 4%.

2. Гидроизоляция:

- бетонное основание необходимого уровня должно соответствовать стандартам водо- и паростойкости под плитой и по периметру нижней части стены, за счет использования гидроизоляции подходящего типа.

Паркетная система для спорта «КАРЕЛИЯ СПОРТ» не предназначена для эксплуатации с системами подогрева пола.

- работы по устройству пола производятся после завершения внутренних строительных, монтажных и отделочных работ;
- все предусмотренные по проекту закладные, каналные и скрытые элементы должны быть установлены в основание до начала монтажа спортивного пола.

До укладки пола должны быть выполнены следующие работы:

- прокладка коммуникаций, монтаж и опрессовка систем отопления, водоснабжения и газификации;
- устройство примыканий к деформационным швам и другому окаймлению покрытия пола;
- оштукатуривание, облицовка, окраска, оклейка поверхностей стен, окраска металлоконструкций и открытых разводок труб, а также отделка потолков;
- дополнительные зоны жесткости, предусмотренные проектной документацией, (для установки трибун, хранения и размещения тяжелого напольного оборудования и т.д.) должны быть размечены на основании.

Все деревянные материалы системы отопления необходимо хранить за 48 часов до начала монтажных работ в условиях, близких к условиям на месте установки (желательно в месте установки).

3. ТЕХНИЧЕСКИЕ ПАРАМЕТРЫ СИСТЕМЫ ПОЛА «ТУРНИР ПРОФИ»

Твердость древесины дуба, применяемого для верхнего слоя доски по Бриннелю	Средняя твердость 3,4
Твердость древесины ясеня, применяемого для верхнего слоя доски по Бриннелю	Средняя твердость 3,7
Твердость древесины клена, применяемого для верхнего слоя доски по Бриннелю	Средняя твердость 3,4
Минимальная плотность	650 кг/м ³
Минимальная высота системы	57 мм
Теплопроводность согласно стандарту	0,13 Вт/мК

Демпфирующая способность (поглощение удара) ГОСТ 55529	25-70 %	58 %
Вертикальная деформация ГОСТ 55529	Не более 5,0 мм	3,8 мм
Вертикальный отскок мяча ГОСТ 55529	Не менее 90 %	97 %
Сопротивление скольжения (фрикционные свойства) ГОСТ 55529	80-110 (по шкале прибора)	85
Нагрузка	1500 Н	1500 Н
Устойчивость к истиранию ТУ 16.22.10-002-70543417-2025	мин 80 циклов	100
Класс пожарной опасности для напольных покрытий спортзалов	-	КМ-5
Эмиссия формальдегида	0,01 мг/м ³	0,008 мг/м ³
Отражение света – блеск при угле 85°	макс. 45%	32 ±5 %

4. СПЕЦИФИКАЦИЯ КОМПОНЕНТОВ НАПОЛЬНОЙ СИСТЕМЫ

4.1 Спецификация паркетной доски КАРЕЛИЯ СПОРТ.

Состав: натуральное дерево, клей синтетический водостойкий на основе карбамидной смолы и отвердителя, лак уретан-акрилатный УФ-отвержденный. Паркетная доска для спортивных полов КАРЕЛИЯ СПОРТ изготовлена из трех слоев древесины, прочно связанных клеевым швом. Изделие предназначено для обустройства полов на спортивных и физкультурно- оздоровительных объектах и образовательных учреждениях.

- толщина паркетной доски 14 мм ±0,2 мм;
- ширина доски 188 мм ± 0,1 мм;
- длина доски 2266 мм ± 1 мм;
- до укладки отклонение от прямолинейности в продольном направлении по лицевой стороне не более 0,6% от длины;
- зазоры между паркетными досками после монтажа не более 0,5мм;
- перепады по высоте между паркетными досками на лицевой стороне после монтажа не более 0,15 мм;
- соединение паркетных досок: замковое 5G;
- покрытие: специальный эластичный УФ-отверждаемый лак усиленной стойкости к истиранию;
- Верхний слой – ценная порода древесины 3,5мм ±0,2мм;
- Средний слой – рейки из массива древесины хвойных пород (допускается: неполная рейка не более 5 шт на доску, не более 3х смежных; частично выщербленный шпунт замка– не влияет на монтаж и эксплуатацию);
- Нижний слой – березовый бесшовный шпон (допускается: сучки выпавшие диаметром не более 5см, трещины – не более 1,5см и длиной не более 90см)

Доска для спортивных полов «КАРЕЛИЯ СПОРТ» — это первоклассный пол, изготовленный из натурального дерева, не подверженного процессам модификации. Благодаря чему он сочетает в себе преимущества натуральной древесины с легкостью монтажа. Совершенство и надежность соединения отдельных досок гарантирует технология замкового соединения «5G». Соединение Profiloc 5G — это профилированный замок, основной отличительной особенностью которого является конструкция, обеспечивающая высокую скорость и удобство монтажа, а также активную работу соединения в процессе изменения размеров доски вследствие разбухания и усадки древесины в процессе эксплуатации. Такой пол покрывают на заводе многослойным лаком, отвержденного УФ-лучами на стадии производства, что значительно сокращает время, проходящее с начала монтажа до момента достижения полной эксплуатационной способности пола.

Технический паспорт

Паркетная система для спорта «ТУРНИР ПРОФИ»

Карелия
СПОРТ ПОЛЫ

**ДУБ
ОТБОРНЫЙ**



**ДУБ
НАТУРАЛЬНЫЙ**



ЯСЕНЬ



КЛЕН



Технический паспорт

Паркетная система для спорта «ТУРНИР ПРОФИ»

Карелия
СПОРТ ПОЛЫ

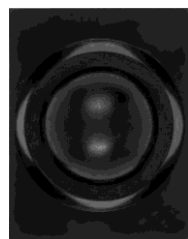
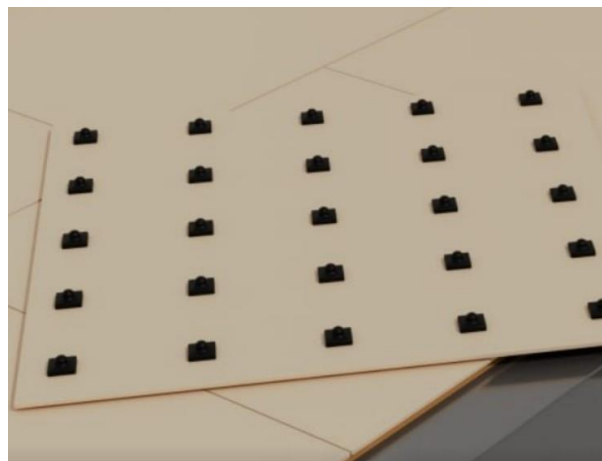
Паркетную доску для спортивных полов «КАРЕЛИЯ СПОРТ» производят, как доску первого класса с древесиной верхнего слоя:

- дуб в разных сортировках в соответствии с заказом;
- ясень в одной сортировке;
- клен в одной сортировке.

Дерево — это природный материал, который характеризуется отсутствием повторяемости рисунка. Отдельные фотографии образцов не передают в полной мере внешний вид продукта и являются лишь фотографиями для создания примерного представления. Цветовые оттенки и текстура древесины являются естественными характеристиками натуральной древесины и не могут быть полностью идентичными в поставленной партии.

4.2 Спецификация фанерного основания:

- материал основания: фанера повышенной прочности ФСФ с влагостойким клеем;
- толщина 12 +/- 0,2мм;
- длина / ширина: 1200 x 1200 мм;
- конструкция: нечетное количество слоев шпона (внешних, внутренних), склеенных между собой клеем ФСФ;
- сорт шпона: береза;
- класс качества внешней поверхности: шлифованная / шлифованная; PST CP/C в соответствии с СТО;
- влажность 7+/-2%;
- класс эмиссии формальдегида E0,5 CARB P2.



4.3 Спецификация амортизатора:

- материал: амортизационный класс резины;
- высота 19 +/- 0,5 мм;
- площадка для крепления 40 x 50 мм.

При монтаже амортизатор пристреливается скобами 10мм 2шт на каждый амортизатор (допускается 4 скобы) к фанерному основанию.

5. ЛОГИСТИЧЕСКИЕ ДАННЫЕ КОМПОНЕНТОВ

Параметр	Паркетная доска	Фанерные основания	Амортизатор	Пароизоляционная пленка
Количество в упаковке	8 шт	1 шт	500шт в коробке	1 рулон
Количество м ² в упаковке	3,41 м ²	1,44 м ²	-	168
Вес упаковки	ок. 26 кг	18 кг	10 кг	31
Размеры упаковки	231x21x11 см	244x30x7,2 см	Коробки 40x30x30 см	1 рулон шириной 1,5м полукав (раскладывается в ширину 3м)
Количество упаковок на полной паллете	30	-	поштучно	рулоны поштучно
Количество м ² на поддоне	102,3	не более 100,8	поштучно	рулоны поштучно
Размеры паллеты (с поддоном или ножками)	231x108x78 см	120x120x1,2 см	поштучно	рулоны поштучно
Вес полной паллеты (с поддоном или ножками)	800 кг	1000 кг	поштучно	рулоны поштучно

6. ХРАНЕНИЕ И ТРАНСПОРТИРОВКА

6.1 Хранение

Продукт в заводской упаковке хранить в закрытых, проветриваемых и сухих помещениях. Требуемые условия микроклимата за 48 часов до начала монтажа: температура в помещении от 15 до 24°C, относительная влажность воздуха до 60%.

6.2 Транспортировка

Хранить и складировать доски следует в крытых проветриваемых помещениях, защищенных от осадков, избыточной влажности.

Транспортировать доски можно с помощью:

- сухопутного транспорта, в плотно крытых транспортных средствах;
- морского и воздушного транспорта, в герметично закрытых контейнерах.

Размещение и крепление груза должны быть проведено в соответствии с транспортными правилами, касающимися железнодорожного и автомобильного транспорта.

7. ПРИМЕЧАНИЯ ОТНОСИТЕЛЬНО УДАЛЕНИЯ ОТХОДОВ

Поверхность доски твердая, отходы в виде стружки и опилок можно выбрасывать в контейнер для твердых коммунальных отходов. Древесные отходы разлагаются, не оказывая вредного воздействия на окружающую среду.

8. ГАРАНТИЯ

Гарантия действует только при использовании оригинальных компонентов «КАРЕЛИЯ СПОРТ». Гарантия на структурную целостность компонентов системы: 5 лет. Гарантия на структурную целостность означает, что продукция произведена без дефектов фрезерования, сушки и сортировки, литья, формовки, прессования и т.п., и что форма, размеры и целостность паркета останутся неизменными на протяжении всего срока действия гарантии при соблюдении всех необходимых мер по транспортировке, хранению, укладке, эксплуатации и уходу, приведенных в разделе «Рекомендации по уходу и эксплуатации». Дерево — природный материал, и поэтому он продолжает расширяться или сжиматься при переходе между отопительным и летним сезонами. Даже в установленных должным образом паркетных полах могут появляться небольшие зазоры между планками в течение года. Гарантия не распространяется на появление зазоров такого рода. Для их предотвращения поддерживайте относительную влажность внутри помещения в пределах 40-60%. Используйте увлажнитель или кондиционер для воздуха. Температура воздуха в помещениях может изменяться в пределах от 15 до 24°C.

Изменение обязательных компонентов системы может привести к ухудшению заявленных технических характеристик, а также к негативным эксплуатационным последствиям. Различия в цвете, текстуре и других естественных характеристиках всех компонентов системы дефектами не являются.

Гарантия на лаковое покрытие: 2 года, при эксплуатации в общественных помещениях и 5 лет при эксплуатации в жилых помещениях. Гарантия на покрытие означает, что лаковое покрытие не изнашивается (не сотрётся) до дерева и не отделится от древесины в течение всего срока действия гарантии с даты покупки, при условии, что соблюдались все правила эксплуатации паркета и выполнялись все требования по уходу за паркетом, описанные в разделе «Рекомендации по уходу и эксплуатации». На локальные потертости, царапины, сколы, вмятины и пр., произошедшие в ходе эксплуатации паркетной доски или паркетной системы гарантия не распространяется.

9. ПРОИЗВОДИТЕЛЬ

ООО «Карелия-Упофлор СиАйЭс»

Россия, 249070, Калужская область, Малоярославецкий район,

с. Маклино, ул. Кирова 1,

Тел. +7 484 31 5-22-25,

Факс +7 484 31 5-22-40

Эл. почта: russia@kareliaparketti.ru

В случае возникновения вопросов, касающихся техники выполнения и технологии продукта, пожалуйста, звоните или направляйте свои вопросы в письменной форме на электронную почту.